

LA REVOLUCIÓN NEOLÍTICA

<http://www.historialuniversal.com/2009/05/la-revolucion-neolitica-economia-vida.html>

<http://www.laprehistoria.com/historia/revolucion-neolitica>

La Prehistoria: La revolución neolítica o "revolución agrícola" afecto la economía u su modo de vida y sus creencias en general

Se denomina **revolución neolítica** a la primera transformación radical de la forma de vida de la humanidad, que pasa de ser nómada a sedentaria y de economía depredadora (Caza, pesca y recolección) a productiva (agricultura y ganadería). El término se debe a Vere Gordon Childe (1936).

Este proceso tuvo lugar hace más de 9000 años (VIII milenio a.c) como respuesta a la crisis climática que se produce en el comienzo del Holoceno, tras la última glaciación. En primer lugar afecta a la zona conocida como creciente fértil del Medio Oriente , una amplia zona que comprende desde el noreste de África (Valle del Nilo, en Egipto) hasta el oeste de Asia (zona de Mesopotamia entre los ríos Tigris y Éufrates). Algo más tarde se produjeron cambios similares en la India (ríos Indo y Ganges) y en el Extremo Oriente (ríos Huang Ho y Yangtze en China). La difusión por el resto del Viejo Mundo (Europa,Asia y África) se produce por difusión focos , aunque en algunas zonas se produce localmente la domesticación de animales o plantas autóctonas. De forma autónoma se produce la revolución neolítica en América, con los focos mesoamericanos y andino. La difusión de la agricultura y la ganadería por Oceanía en algunos casos es simultánea a la ocupación humana (las migraciones de las islas del Pacífico eran tanto de los grupos humanos como de sus cultivos y ganado) y en otros los usos del suelo continuaron siendo muy arcaicos hasta la llegada de los europeos (aborígenes australianos, en su mayoría cazadores-recolectores, cuya ocupación del continente es muy antigua, quizá desde hace 40.000 años) de estos primeros.

Economía neolítica

Marcados por la desaparición de las sociedades de cazadores-recolectores, para aparecer un nuevo tipo de sociedad, que era productora de sus alimentos. Desaparecen las sociedades predadoras de la naturaleza, las que toman lo que ésta les ofrece, en forma de caza, pesca o recolección, sin ofrecer nada a

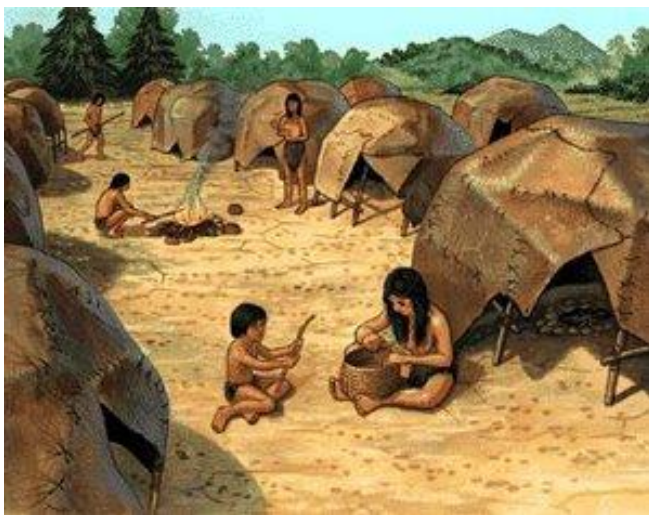


cambio, y aparecen las sociedades productoras de alimentos, esencialmente de ganaderos y agricultores.

De esta forma el cambio vendría propiciado por la aparición de la ganadería y la agricultura, o sea de las sociedades productivas.

La vida en el Neolítico

El cambio climático provoca una lenta conversión de la economía de subsistencia, basada en la caza, hacia una economía más estable de base ganadera y apoyada en los cultivos. Se aprecia que el hombre deja las montañas para desplazarse hacia los llanos en persecución de sus presas de caza. El hombre vuelve a las cuevas aunque en algunos puntos pudo



conservar la utilización de chozas en las cercanías de ríos.

El desarrollo de la ganadería da lugar a la trashumancia y a los contactos relativamente frecuentes con gentes de otras tierras, existiendo una mayor intercomunicación entre las diversas tribus. Para las hachas y otros instrumentos se utiliza la piedra pulida y los útiles y algunas herramientas

se fabrican frecuentemente con hueso. Aparecen también útiles de obsidiana.

Con las sociedades productivas aparecen sociedades de organización más compleja por que aparece el excedente, la división social del trabajo y la propiedad privada. La Cantidad de producción sobrante. Es el inicio de la riqueza, cuanto más excedente más rico. Aparece con la producción pero no se consolida hasta mediados o finales del Neolítico: los instrumentos de cultivo son más perfectos, se abona, se riega,... Esto produce cosechas más abundantes que dan lugar al excedente. El excedente sólo tiene consecuencias cuando se consolida: permite la división social del trabajo.

División del trabajo: En una sociedad la gente se diferencia por su trabajo. En el Paleolítico todos cazaban = todos iguales. Al principio del Neolítico todos son agricultores = todos iguales. Cuando aparece el



excedente consolidado no se dedican todos a la agricultura ni a la ganadería, se necesitan productos que ninguna de estas dos cosas producen.

Con el excedente se puede alimentar a otras personas que se dediquen a fabricar instrumentos, tejidos, cerámica, empieza la artesanía. El artesano le cambia sus productos al agricultor por el excedente.

La división social del trabajo está permitida por el intercambio de excedentes = primer tipo de comercio = comercio por trueque.

La propiedad privada: En el Paleolítico no existía. Con la aparición de la agricultura empieza a aparecer. Para convertir una zona salvaje (improductiva) en productiva se requiere mucho trabajo.

La gente sólo está dispuesta a hacer este trabajo si tiene la seguridad de que la tierra será suya = aparición de la propiedad privada.

Con el trueque, el excedente y la propiedad privada aparece la desigualdad social y la riqueza, que en la Edad de los Metales provoca la aparición de las clases sociales.

El desarrollo productivo que generó la revolución neolítica dio paso a la división social del trabajo, es decir a una especialización de los productores dentro de la comunidad de acuerdo a las actividades productivas. Esta división social será mucho más decisiva que la antigua división natural. Su desarrollo va generar fenómenos como la propiedad privada y la división de clases. Se pueden evidenciar tres grandes divisiones sociales del trabajo a saber:

1eª: Agricultores y ganaderos (pastores)

-Excedentes económicos, sobrantes, que permitirá el ahorro, la autosuficiencia y la propiedad privada.

2ª: Artesanos

-Cerámica, tejidos, metalurgia (cobre, bronce) curtiembres

Tributación a jefes astrónomos (explicación de fenómenos climáticos a la tribu para el desarrollo productivo)

Intercambio de productos (trueque)

3ª: Comerciantes

Producción mercantil generalizada



Nace la propiedad privada

La división social del trabajo pone las bases para la descomposición de la comunidad primitiva. El surgimiento de los jefes como necesidad de concentrar el conocimiento de los fenómenos astronómicos y dirigir la

producción, demanda para la tribu la generación de más excedentes que serán tributados a dicho jefes.

La apropiación de excedentes de parte de los jefes va generando en ellos un cambio en su concepción del mundo, en su conciencia, en la cual ya no será el desarrollo social lo más importante sino el desarrollo individual; surge la alienación social (egoísmo), todo ello se condensará en la propiedad privada de los medios de producción (tierras, herramientas).

De esta manera la contradicción principal hombre vs naturaleza termina y se crea una nueva contradicción principal:

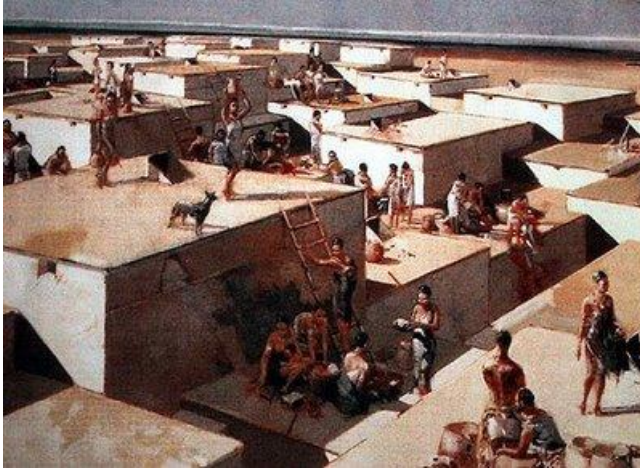
Propietarios Vs Productores directos Sacerdotes (Tribu)

La propiedad privada acarrea el surgimiento de las clases sociales, grupos diferenciados por la propiedad o no de los medios de producción, por el grado de participación en el proceso de trabajo, y por la cantidad de ingresos obtenidos. En pocas palabras **nace la desigualdad social**.

En base a ello una clase se aprovecha del trabajo de otra para su propio beneficio. El robo es ahora la característica fundamental. *La explotación del hombre por el hombre ha comenzado en la historia.*

Las tribus (uniones de clanes) constituyen las formas de organización en la cual se evidencia un sedentarismo definitivo. La revolución neolítica permitió la estabilidad territorial de los pueblos en donde pasarán a defenderse con métodos no poco pacíficos. Se construyen aldeas lacustres (palafitos) y de barro. En dichas tribus los jefes patriarcas serán los varones, se impone el conocimiento astronómico y la fuerza física, mientras la mujer quedará relegada a tareas domésticas ahora subordinada al hombre. Ingresamos a la época del patriarcado.

Se expresa un desarrollo ideológico en función a los intereses de los sacerdotes. Estos, para legitimar su poder crean una serie de "dioses" a los cuales les atribuyen la causalidad de los fenómenos astronómicos y de aplicar sanciones aquellos que desobedezcan sus mandatos. Es un control ideológico basado en el miedo, al que los trabajadores de la tribu se irán sometiendo. Para consolidar su poder se construirán centros ceremoniales o templos en donde se almacenarán los excedentes. Poco después al surgir el Estado aparecerá la religión como ideología sistemática orientada al culto de una divinidad y la creencia en un más allá.



La revolución neolítica trajo también un explosivo aumento demográfico que se expresará en la construcción de las **primeras ciudades**. A este fenómeno se le conoce como la "Revolución Urbana" los cuales surgirán en los centros originarios. Allí se concentrarán las tareas de dirección de la comunidad, de actividades artesanales, comerciales y de

residencia de las élites dominantes. Entre las primeras ciudades tenemos a **Jericó** (Palestina), Chatal Huyuq (Turquía), Kalatjarmo, **Ur** (Irak), Mohenjo-Daro (India), etc.

Se expresará así mismo un desarrollo artístico notable como la cerámica, cestería, textilera, curtiembres (vestidos), metalurgia (cobre, bronce, hierro), arquitectura megalítica (menhires, dólmenes, cromlech) como centros de adoración.

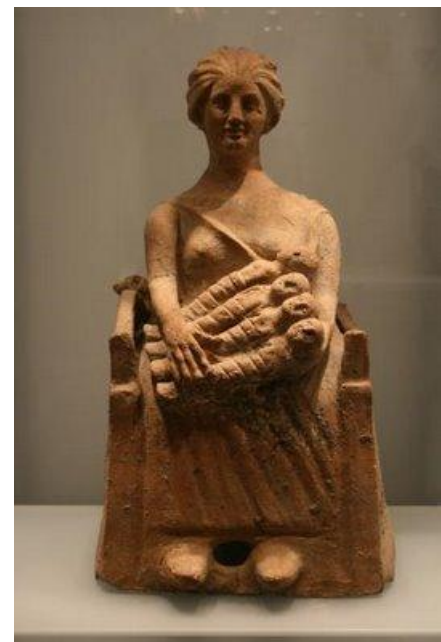
Con todos estos cambios la comunidad primitiva entra en acelerada descomposición, las clases sociales originan enfrentamientos (lucha de clases) y guerras por ampliación de territorios azuzados por sus jefes patriarcales. Esa agudización de las luchas de clases va a ir generando la formación de un aparato político, militar e ideológico que defienda y consolide el poder de la clase dominante y a su vez reprima a los sectores explotados. Dicho aparato lo tenemos expresado en el Estado. Los prisioneros de guerra son ahora esclavizados por los primeros Estados y su posterior crecimiento va ir dando forma al siguiente modo de producción: **el esclavismo...**

Creencias religiosas

Durante el Paleolítico el hombre creyó en la influencia del espíritu del animal en la vida del hombre = totemista. Estas creencias se dan porque el hombre es cazador y vive de la caza. Tienen creencias animistas (pinturas rupestres) el animal es el ser sagrado.

En el Neolítico aparece la cultura de los hombres agricultores que viven de la tierra (cosechas).

Adoran la fertilidad de la tierra, "**Diosa-Madre**" = diosa de la fertilidad de la tierra, también



representa el ciclo del vegetal (muere y reaparece la tierra es improductiva en invierno y después es productiva). Los hombres de finales del Neolítico adoran a la naturaleza: tierra, sol, agua, ríos, montañas, mares, son dioses en las primeras civilizaciones, es decir las **religiones son animistas**.

Las primeras manifestaciones religiosas indudables las encontramos en el culto a los **muertos**. Los deudos y amigos eran enterrados en vasijas de barro, en posición fetal, en cuclillas, rodeados de todos los utensilios que habían empleado en vida.

Pero las manifestaciones más impresionantes de esta edad verdaderamente progresiva, las encontramos en los **monumentos megalíticos** por lo que tienen de espectacularidad, más que por su significación como progreso real y práctico.

En las cercanías de **Stonehenge**, en el oeste de Inglaterra, en el centro de una llanura azotada por los vientos, se levanta una de las construcciones



más impresionantes que ha concebido el hombre. Gran número de piedras enormes, unas enhiestas como obeliscos, otras colocadas a modo de losas o cubiertas sobre las verticales y formando el conjunto una serie de círculos amplísimos, de una belleza y majestad sobrecogedoras, integran la obra. Estas construcciones megalíticas («grandes pie-

dras») datan de unos 1.900 años antes de J. C., cuando las Islas Británicas se encontraban en plena Prehistoria. Sorprende considerar que en los alrededores del lugar donde está emplazado el monumento de **Stonehenge** no hay canteras, y que las más próximas se encuentran situadas a unos 250 km. ¿Cómo pudieron trasladar bloques tan enormes, y qué significado dieron a esta construcción original?

Los monumentos megalíticos se encuentran diseminados por toda la faz de Europa. Son tan variados como numerosos. Entre ellos hay: los *menhires*, o piedras verticales, que abundan sobre todo en España y Francia, los dólmenes, que eran construcciones con un vago aspecto de puerta, formadas por dos piedras verticales y una losa horizontal. Se ha comprobado que se trataba de tumbas de personajes que debieron alcanzar alguna celebridad o poder.

En algunos casos estos dólmenes se complican con el aditamiento de corredores de piedra, a modo de cuevas artificiales como la de La Menga, en España, formada por numerosos dólmenes unidos que constituyen un corredor, culminando en una pieza más ensanchada.